



مبارزه علمی برای جوانان زنده کردن روح جست و جو و کشف واقعیت هاست. «امام خمینی (ره)»

دفترچه سؤالات مرحله اول سال ۱۴۰۳

اولین دوره المپیاد مدیریت، اقتصاد و حکمرانی

تعداد سؤالات	مدت آزمون
۱۰۰ سؤال	۱۸۰ دقیقه

نام:	نام خانوادگی:	شماره صندلی:
------	---------------	--------------

استفاده از ماشین حساب مجاز است

توضیحات مهم

- ۱- بلافاصله پس از آغاز آزمون، تعداد سؤالات داخل دفترچه و همه برگه‌های دفترچه سؤالات را بررسی نمایید. در صورت هرگونه نقص در دفترچه، در اسرع وقت مسئول جلسه را مطلع کنید.
- ۲- یک برگ پاسخ‌برگ در اختیار شما قرار گرفته که مشخصات شما بر روی آن نوشته شده است. در صورت نادرست بودن آن، در اسرع وقت مسئول جلسه را مطلع کنید. ضمناً مشخصات خواسته شده در پایین پاسخ‌برگ را با مداد مشکی بنویسید.
- ۳- برگه پاسخ‌برگ را دستگاه تصحیح می‌کند؛ پس آن را تا نکنید و تمیز نگه دارید و به علاوه، پاسخ هر پرسش را با مداد مشکی نرم در محل مربوط علامت بزنید. لطفاً خانه مورد نظر را کاملاً سیاه کنید.
- ۴- دفترچه سؤال باید همراه پاسخ‌برگ تحویل داده شود.
- ۵- پاسخ درست به هر سوال ۳ نمره مثبت و پاسخ نادرست ۱ نمره منفی دارد.
- ۶- شرکت کنندگان در دوره تابستانی از بین دانش‌آموزان پایه دهم و یازدهم انتخاب می‌شوند.

۱. اندازه کشش قیمتی تقاضا برای یک تابع تقاضای خطی:

(۱) همواره ثابت است.

(۲) با افزایش مقدار تقاضا، کاهش پیدا می‌کند.

(۳) با افزایش مقدار تقاضا، افزایش پیدا می‌کند.

(۴) نمی‌توان اظهار نظر کرد.

۲. تقاضای کالای لوکس ...

(۱) کشش قیمتی بزرگتر از یک دارد.

(۲) کشش درآمدی بزرگتر از یک دارد.

(۳) کشش قیمتی کوچکتر از یک دارد.

(۴) کشش درآمدی کوچکتر از یک دارد.

۳. فردی با سرمایه‌ای که پس‌انداز کرده است یک کارگاه تولید کفش در مغازه‌ای که متعلق به خودش هست

تاسیس کرده است. کدام گزینه در مورد این فرد صحیح است.

(۱) هزینه اجاره سرمایه برای این فرد صفر است.

(۲) سود اقتصادی این کارگاه بیشتر از تولیدکننده دیگری است که در مجاور وی است و مجبور است به مالک ساختمان اجاره پرداخت کند.

(۳) سود حسابداری این فرد مساوی سود اقتصادی وی است.

(۴) در محاسبه سود اقتصادی باید هزینه اجاره بالقوه‌ای که از محل کارگاه قابل حصول بود از سود حسابداری کسر شود.

۴. کدام یک از گزینه‌های زیر نسبت به سایر گزینه‌ها تاثیر متفاوتی بر قیمت تعادلی چای دارد؟

(۱) انتشار نتایج تحقیقات جدید که نشان می‌دهد چای احتمال ابتلا به سرطان را کاهش می‌دهد.

(۲) هزینه کاشت چای افزایش پیدا می‌کند.

(۳) درآمد مردم کاهش پیدا می‌کند و چای یک کالای نرمال است.

(۴) قیمت قهوه افزایش پیدا می‌کند.

۵. کدام گزاره صحیح نیست؟

(۱) در پی کاهش هزینه‌های تولید و انتقال منحنی عرضه، مقدار تعادلی حتما افزایش خواهد یافت.

(۲) افزایش قیمت مداخل باعث کاهش تقاضای پاک‌کن می‌شود.

(۳) در اثر وقوع طوفان در خلیج فارس قیمت جهانی نفت افزایش خواهد یافت.

(۴) جنگ روسیه و اوکراین که باعث افت عرضه گاز به اروپا شد، باعث کاهش قیمت برق در اروپا می‌شود.

۶. کاهش تعرفه واردات چای باعث کدام یک از موارد زیر نمی‌شود؟

(۱) کاهش قیمت چای

(۲) افزایش مصرف چای

(۳) کاهش تولید چای داخلی

(۴) افزایش تولید چای داخلی

اولین دوره المپیاد مدیریت، اقتصاد و حکمرانی - چهارشنبه - ۱۰ بهمن ماه

۷. با الحاق ایران به سازمان همکاری کشورهای آسیای جنوب شرقی (آسئان) که شامل ۱۰ کشور آن منطقه است،

تجارت بین ایران و این کشورها تسهیل می‌شود. در این صورت کدامیک از گزاره‌های زیر صحیح است:

(۱) تولیدکنندگان ایرانی که مزیت نسبی دارند، تولید خود را افزایش می‌دهند.

(۲) تولیدکنندگان ایرانی که مزیت نسبی ندارند، تولید خود را افزایش می‌دهند.

(۳) قیمت همه کالاهای قابل تجارت در ایران کاهش می‌یابد.

(۴) درآمد ایرانیان به طور متوسط کاهش می‌یابد و فقیرتر می‌شوند.

۸. در اقتصاد بازار لازم است دولت

(۱) برای هر تولیدکننده سهمیه تولید مشخص کند تا هرج و مرج اتفاق نیفتد.

(۲) برای هر مصرف‌کننده الگوی مصرف را مشخص کند تا افراد بیش از نیاز خود مصرف نکنند.

(۳) زیرساخت مناسب برای مبادله آزادانه مصرف‌کنندگان و تولیدکنندگان را فراهم کند.

(۴) خود تولید را بر عهده بگیرد تا خیر عمومی حداکثر شود.

۹. تفاهم‌نامه پاریس که با هدف کاهش انتشار گازهای گلخانه‌ای بین کشورهای دنیا منعقد شده است با کدام

سیاست زیر می‌تواند انتشار گازهای گلخانه‌ای (مثل دی‌اکسید کربن) را کاهش دهد؟

(۱) افزایش مالیات بر بنزین و گازوئیل

(۲) اعطای یارانه تحقیق و توسعه انرژی‌های تجدیدپذیر مثل برق خورشیدی

(۳) افزایش عوارض آلاینده‌گی کارخانجات

(۴) همه موارد فوق

۱۰. با افزایش نرخ رشد جمعیت به دلیل افزایش زاد و ولد

(۱) تقاضا برای خوراکی‌ها افزایش می‌یابد.

(۲) تقاضا برای واردات کالاها کاهش می‌یابد.

(۳) عرضه نیروی کار بلافاصله افزایش پیدا می‌کند.

(۴) درآمد خانوار افزایش می‌یابد.

۱۱. بازار شیر در ایران با تابع تقاضای $P = -0.25Q + 10$ و تابع عرضه $P = Q + 9$ مدل شده است. واحد

قیمت به هزار تومان و واحد مقدار هزار لیتر است. مقدار و قیمت تعادلی چند است؟

(۱) $Q = 0.8, P = 9.8$

(۲) $Q = 9.8, P = 0.8$

(۳) $Q = 1.8, P = 4.8$

(۴) $Q = 4.8, P = 1.8$

اولین دوره المپیاد مدیریت، اقتصاد و حکمرانی - چهارشنبه - ۱۰ بهمن ماه

۱۲. تابع عرضه سیبزمینی در ایران بر حسب هزار تومان و هزار تن به صورت $P = Q + 10$ مدل شده است.

براین اساس

(۱) در قیمت ۹ هزار تومان میزان تولید سیبزمینی ۱ هزار تن است.

(۲) در قیمت ۲۰ هزار تومان میزان تولید سیبزمینی ۱۰ هزار تن است.

(۳) در قیمت صفر تولید سیبزمینی ۱۰ هزار تن است.

(۴) در قیمت ۴۰ هزار تومان تولید ۲۰ هزار تن است.

۱۳. تابع تقاضای گلابی در ایران بر حسب هزار تن و هزار تومان به صورت $P = -0.5Q + 10$ است. بر این

اساس

(۱) اگر مصرف بازار ۱۰ هزار تن باشد، ارزش گلابی برای مصرف‌کنندگان حداقل ۵ هزار تومان است.

(۲) اگر مصرف بازار ۱۰ هزار تن باشد، مصرف‌کنندگان حاضرند حداقل ۱۰ هزار تومان از سایر کالاها و خدمات صرف‌نظر کنند

باشگاه المپیاد طلایی‌ها

که گلابی مصرف کنند.

(۳) اگر تولید گلابی در بازار ۱۰ هزار تن باشد، قیمت گلابی ۱۰ هزار تومان خواهد شد.

(۴) همه موارد فوق

۱۴. در مورد الگوی مرز امکانات تولید کدام گزاره صحیح نیست؟

(۱) مرزی است بین آنچه یک شرکت تولیدی با استفاده از منابع در دسترس می‌تواند تولید کند و آنچه نمی‌تواند.

(۲) بیشینه ترکیبات مختلف تولید محصول را با مقدار مشخصی از منابع نشان می‌دهد.

(۳) فناوری‌های مختلف پیش از ورود به بازار یک تولیدکننده را نشان می‌دهد.

(۴) مقدار تولید حداکثرکننده سود شرکت تولیدی یکی از نقاط روی مرز باید باشد.

۱۵. ایران روزانه ۴ میلیون بشکه نفت تولید می‌کند، از این رو برای ارتقای کارایی اقتصادی بهتر است:

(۱) این نفت را به بنزین و گازوئیل تبدیل و با قیمت برابر با هزینه تولید در داخل مصرف کند.

(۲) این نفت را به بنزین و گازوئیل تبدیل و با قیمت جهانی صرفاً صادر کند.

(۳) نفت را به صورت خام صادر کند و بنزین و گازوئیل را از خارج وارد کند.

(۴) نفت را به قیمت جهانی در اختیار پالایشگاه‌ها قرار دهد و بنزین و گازوئیل تولید به قیمت دلخواه ایشان در داخل یا خارج

فروخته شود.

۱۶. در مورد کالای پست می‌توان گفت....

(۱) مقدار تقاضای آن با افزایش قیمت افزایش می‌یابد.

(۲) مقدار تقاضای آن با افزایش درآمد کاهش می‌یابد.

(۳) مقدار تقاضای آن با کاهش قیمت افزایش می‌یابد.

(۴) مقدار تقاضای آن با کاهش درآمد کاهش می‌یابد.

۱۷. کدامیک از موارد زیر از وظایف اصلی دولت به حساب می آید؟

- ۱) تشکیل ارتش برای برقراری امنیت مرزها
- ۲) استخدام نگهبان برای مراکز خرید
- ۳) ارائه خدمات حمل و نقل ریلی
- ۴) تعیین قیمت بلیط اتوبوس

۱۸. مالیات بر اجاره املاک

- ۱) یکی از منابع کسب درآمد دولت برای ایفای نقش آن در اقتصاد است.
- ۲) باعث ظلم به مستاجران است و نباید در اقتصاد اسلامی برقرار شود.
- ۳) باعث کنترل قیمت اجاره و جلوگیری از افزایش افسارگسیخته آن می شود.
- ۴) گزینه های ۱ و ۲

۱۹. در صورتی که موانع تجارت یا هزینه های تجارت کاهش پیدا کند، کدام گزاره زیر صحیح نیست؟

- ۱) تولید هر کشور به سمت کالاهایی می رود که در آن مزیت نسبی دارد.
- ۲) بیکاری گسترده اتفاق می افتد.
- ۳) رفاه اجتماعی افزایش می یابد.
- ۴) درآمد سرانه کشور افزایش می یابد.

۲۰. کشاورزی که یک هکتار زمین دارد، بهتر است

- ۱) همواره خودش روی زمین کشت و کار کند.
- ۲) باتوجه به قیمت اجاره زمین تصمیم بگیرد خودش روی آن کار کند یا به دیگری واگذار کند.
- ۳) وظیفه تولید خود را با کشت و کار با کیفیت روی زمین به شکل مناسب انجام دهد.
- ۴) آن را تبدیل به باغ کند چون میوه ها معمولاً نسبت به محصولات زراعی مثل گندم قیمت بالاتری دارند.

۲۱. مالک یک شرکت تولیدی بهتر است

- ۱) برای کارکنان سرویس رفت و آمد تهیه کند.
- ۲) در شرکت پخت وعده ناهار داشته باشد و به کارکنان غذای گرم دهد.
- ۳) افراد شایسته را استخدام کند و بر اساس عملکرد حقوق آنها را تعیین کند.
- ۴) افراد نیازمند را استخدام کند تا فقر اقتصادی ریشه کن شود.

اولین دوره المپیاد مدیریت، اقتصاد و حکمرانی - چهارشنبه - ۱۰ بهمن ماه

۲۲. یک اقتصاد فرضی را در نظر بگیرید که در آن تنها دو کالا تولید می‌شود: سیب و پرتقال. قیمت و مقدار تولید هر یک از این دو کالا در سال‌های ۱ و ۲ در جدول زیر آمده است:

سال	قیمت هر واحد پرتقال (ریال)	تعداد پرتقال	قیمت هر واحد سیب (ریال)	تعداد سیب
۱	۲۰۰۰۰	۱۰	۱۰۰۰۰	۱۰
۲	۲۰۰۰۰	۱۲	۲۰۰۰۰	۱۵

اگر سال پایه را سال ۱ در نظر بگیریم، تولید ناخالص داخلی حقیقی در سال ۲ چند هزار ریال است؟

- (۱) ۵۴۰
- (۲) ۳۰۰
- (۳) ۳۹۰
- (۴) ۴۰۰

باشگاه المپیاد طلایی‌ها

۲۳. کدام یک از موارد زیر در محاسبه تولید ناخالص داخلی لحاظ می‌شود؟

- (۱) ارزش تخمینی کار خانگی
- (۲) ارزش کالاها و خدمات تولیدشده غیررسمی
- (۳) ارزش سهام، اوراق قرضه و سایر دارایی‌های مالی
- (۴) تغییر در موجودی انبارها

۲۴. خانواده شما امسال ویلایی را که سال‌های گذشته در فصل تابستان اجاره می‌کرد با قیمت مناسبی خرید.

کدام یک از گزینه‌های زیر اثر این اتفاق را در تولید ناخالص داخلی نشان می‌دهد؟

- (۱) تولید ناخالص داخلی به اندازه مبلغ خرید افت می‌کند، زیرا مصرف کاهش یافته است.
- (۲) تولید ناخالص داخلی به اندازه مبلغ خرید زیاد می‌شود، زیرا سرمایه‌گذاری افزایش یافته است.
- (۳) تولید ناخالص داخلی بدون تغییر می‌ماند.
- (۴) تولید ناخالص داخلی به اندازه مبلغ خرید افت می‌کند، زیرا سرمایه‌گذاری کاهش یافته است.

۲۵. کدام یک از موارد زیر روی تولید ناخالص داخلی تأثیرگذار است؟

- (۱) شما ۵۰ میلیون تومان از پس‌انداز خود را به خواهرتان قرض می‌دهید.
- (۲) شما بدون خرید قطعه جدید، خودروی خود را تعمیر می‌کنید.
- (۳) پدر شما تعدادی از کفش‌های تولیدی شرکت خود را به دولت عراق می‌فروشد.
- (۴) دوست شما ۱۰۰۰ سهم شرکت ایران خودرو را در معاملات آنلاین بورس می‌خرد.

۲۶. اگر قیمت گوشی‌های موبایل وارد شده به ایران کم شود، شاخص ضمنی تولید ناخالص داخلی و شاخص قیمت

مصرف‌کننده در ایران چگونه تغییر می‌کند؟

- ۱) کاهش می‌یابد، کاهش می‌یابد
- ۲) کاهش می‌یابد، بدون تغییر می‌ماند
- ۳) بدون تغییر می‌ماند، کاهش می‌یابد
- ۴) بدون تغییر می‌ماند، بدون تغییر می‌ماند

۲۷. با افزایش کیفیت کالاها، شاخص قیمت مصرف‌کننده چگونه تغییر می‌کند؟

- ۱) زیاد می‌شود
- ۲) کم می‌شود

۳) نرخ تورم را بیش‌برآورد می‌کند

۴) نرخ تورم را کم‌برآورد می‌کند

۲۸. شما یک میلیون سهم شرکت فولاد مبارکه اصفهان را در معاملات آنلاین بورس خریده‌اید و کارگزاری بابت این

خدمتی که به شما ارائه داده، مبلغ ۲۰ میلیون ریال از شما دریافت کرده است. با این فعالیت شما، تولید ناخالص

داخلی چگونه تغییر می‌کند؟

- ۱) بدون تغییر می‌ماند
- ۲) ۲۰ میلیون ریال زیاد می‌شود.
- ۳) به اندازه اختلاف ارزش معامله و ۲۰ میلیون ریال زیاد می‌شود.
- ۴) به اندازه مجموع ارزش معامله و ۲۰ میلیون ریال زیاد می‌شود.

۲۹. یک شرکت ایتالیایی تولیدکننده پوشاک در آمریکا شعبه‌ای افتتاح می‌کند. ارزش تولیدات این شرکت در تولید

ناخالص داخلی کدام کشور لحاظ می‌شود؟

- ۱) فقط آمریکا
- ۲) فقط ایتالیا
- ۳) هم آمریکا و هم ایتالیا
- ۴) هیچ‌کدام

۳۰. اگر هزینه سبد نمونه کالاها و خدماتی که مرکز آمار ایران برای محاسبه شاخص قیمت مصرف‌کننده استفاده

می‌کند از ۴۰ میلیون ریال در سال ۱ (سال پایه) به ۸۰ میلیون ریال در سال ۲ رسیده باشد، کدام گزینه در مورد

شاخص قیمت مصرف‌کننده صحیح است؟

- ۱) مقدار آن در سال ۲ برابر با ۲ است.
- ۲) به مقدار ۲۰۰ درصد در این بازه زمانی افزایش یافته است.
- ۳) مقدار آن در سال ۲ برابر با ۲۰۰ است.
- ۴) مقدار آن در سال ۲ با اطلاعات داده‌شده قابل محاسبه نیست.

اولین دوره المپیاد مدیریت، اقتصاد و حکمرانی - چهارشنبه - ۱۰ بهمن ماه

۳۱. اگر $P(A) = 0.7$ و $P(B) = 0.5$ باشد، حداقل و حداکثر مقدار $P(A \cap B)$ در کدام گزینه آمده است؟

(۱) $0 \leq P(A \cap B) \leq 0.5$

(۲) $0.2 \leq P(A \cap B) \leq 0.5$

(۳) $0.2 \leq P(A \cap B) \leq 0.7$

(۴) $0.5 \leq P(A \cap B) \leq 0.7$

۳۲. در یک جدول توزیع فراوانی که شامل ۱۰۰ مشاهده است، میانگین برابر با ۶ و $\sum_{i=1}^n f_i x_i^2 = 5000$ است (که

در آن f_i فراوانی مطلق داده i ام را نشان می‌دهد). واریانس این مشاهدات چه قدر است؟

(۱) ۱

(۲) ۱۴

(۳) ۴۴

(۴) ۴۹

باشگاه المپیاد طلایی‌ها

۳۳. در یک مسابقه ۴۵ نفر شرکت کرده و ۲۰ نفر از آنها میانگین امتیاز ۵۰ را کسب کرده‌اند. بقیه افراد به طور متوسط

چه میزان امتیاز باید کسب کنند تا میانگین کل برابر با ۴۵ باشد؟

(۱) ۴۱

(۲) ۴۰

(۳) ۳۹

(۴) ۳۸

۳۴. جدول فراوانی مطلق یک متغیر به نام X به صورت زیر است (فراوانی‌ها با f_i نشان داده شده‌اند). میانه این توزیع

کدام است؟

x_i	۲	۳	۴	۵	۶
f_i	۳	۶	۸	۷	۶

(۱) ۵.۳

(۲) ۴

(۳) ۵.۴

(۴) ۸

۳۵. واریانس اعداد ۱۴۰۳، ۱۴۰۱، ۱۳۹۹ و ۱۳۹۷ کدام است؟

(۱) ۵

(۲) ۴

(۳) $\frac{\sqrt{5}}{2}$

(۴) ۵.۲

اولین دوره المپیاد مدیریت، اقتصاد و حکمرانی - چهارشنبه - ۱۰ بهمن ماه

۳۶. از بین پنج دانشجوی دختر و سه دانشجوی پسر، سه دانشجو را برای شرکت در یک سمینار به تصادف انتخاب می‌کنیم. احتمال اینکه حداقل یک دانشجوی دختر انتخاب شود برابر است با:

(۱) $\frac{3}{56}$

(۲) $\frac{5}{56}$

(۳) $\frac{54}{56}$

(۴) $\frac{55}{56}$

۳۷. یک تاس طوری طراحی و ساخته شده است که در یک بار پرتاب آن، احتمال به‌دست آوردن یک عدد زوج دو برابر احتمال به‌دست آوردن یک عدد فرد است. در یک بار پرتاب این تاس، احتمال اینکه نتیجه‌ای کمتر از ۴ به‌دست آید چه قدر است؟

(۱) $\frac{1}{2}$

(۲) $\frac{2}{3}$

(۳) $\frac{4}{9}$

(۴) $\frac{2}{9}$

۳۸. چند عدد زوج سه‌رقمی می‌توان به‌وسیله اعداد ۱، ۲، ۵، ۶ و ۹ ساخت به‌طوری که رقم تکراری در اعداد ساخته‌شده وجود نداشته باشد؟

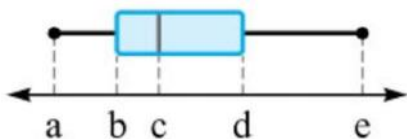
(۱) ۶

(۲) ۱۲

(۳) ۲۴

(۴) ۳۶

۳۹. نمودار جعبه‌ای داده‌های ۴، ۱۳، ۵، ۰، ۲، ۱۷ و ۶ رسم شده است. حاصل $\frac{a+c}{b+d}$ کدام است؟



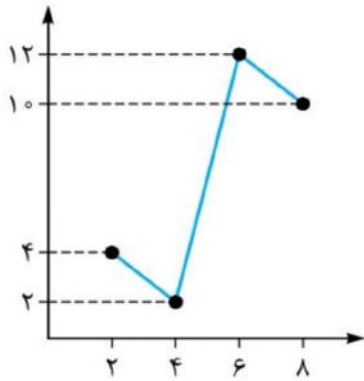
(۱) $\frac{1}{2}$

(۲) $\frac{1}{4}$

(۳) $\frac{1}{5}$

(۴) $\frac{1}{6}$

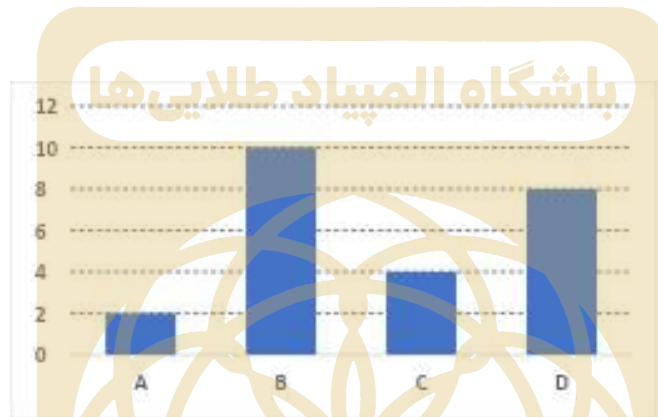
اولین دوره المپیاد مدیریت، اقتصاد و حکمرانی - چهارشنبه - ۱۰ بهمن ماه



۴۰. در نمودار سری زمانی زیر خطای درون‌یابی خطی در نقطه ۶ کدام است؟

- ۳ (۱)
- ۴ (۲)
- ۵ (۳)
- ۶ (۴)

۴۱. می‌خواهیم نمودار میله‌ای زیر را به نمودار دایره‌ای تبدیل کنیم. زاویه مربوط به گروه A چند درجه خواهد بود؟



- ۱۵ (۱)
- ۳۰ (۲)
- ۴۵ (۳)
- ۶۰ (۴)

۴۲. ترکیب دو شرطی دو گزاره P و Q هم‌ارز کدام گزینه است؟

- (۱) $(p \Rightarrow q) \vee (q \Rightarrow p)$
- (۲) $(p \Rightarrow q) \wedge (q \Rightarrow p)$
- (۳) $(p \vee q) \Rightarrow (q \wedge p)$
- (۴) $(p \wedge q) \Rightarrow (q \vee p)$

۴۳. ستون مربوط به ارزش گزاره $p \Rightarrow \sim (p \vee \sim q)$ در جدول زیر کدام است؟

		$(p \vee \sim q)$ $\Rightarrow \sim p$
		؟
		؟
		؟
		؟

ن
د
د
د
(۴)

ن
د
د
د
(۳)

د
ن
د
د
(۲)

ن
ن
د
د
(۱)

۴۴. در استدلال $\{9 > 0 \therefore 0 < \sqrt{9} < 0 \Rightarrow X > 0\}$ نوع استدلال و نتیجه آن کدام است؟

- (۱) قیاس استثنایی و نتیجه درست است.
- (۲) قیاس استثنایی و نتیجه نادرست است.
- (۳) مغالطه و نتیجه درست است.
- (۴) مغالطه و نتیجه نادرست است.

۴۵. استدلال‌های (الف) و (ب) به ترتیب از کدام نوع هستند؟

- الف) مقدمه ۱: اگر عددی منفی نباشد، آن گاه قدرمطلق آن مثبت می‌شود.
مقدمه ۲: عدد ۲ - منفی است.
نتیجه: قدرمطلق آن مثبت دو است.

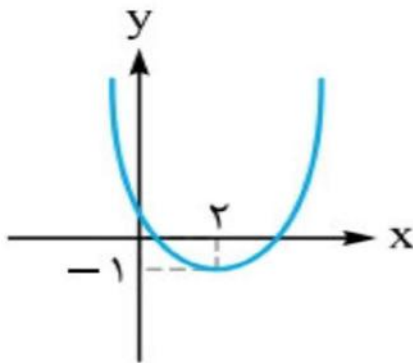
ب) مقدمه ۱: اگر $0 < X < 1$ ، آن گاه $X^2 < X$

مقدمه ۲: $0 < 0.5 < 1$

نتیجه: $0.25 < 0.5$

- (۱) الف) قیاس استثنایی / ب) مغالطه
- (۲) الف) مغالطه / ب) قیاس استثنایی
- (۳) الف) نه قیاس استثنایی نه مغالطه / ب) قیاس استثنایی
- (۴) الف) مغالطه / ب) نه قیاس استثنایی نه مغالطه

۴۶. نمودار مقابل مربوط به کدام معادله است؟



(۱) $y = -x^2 + 4x + 3$

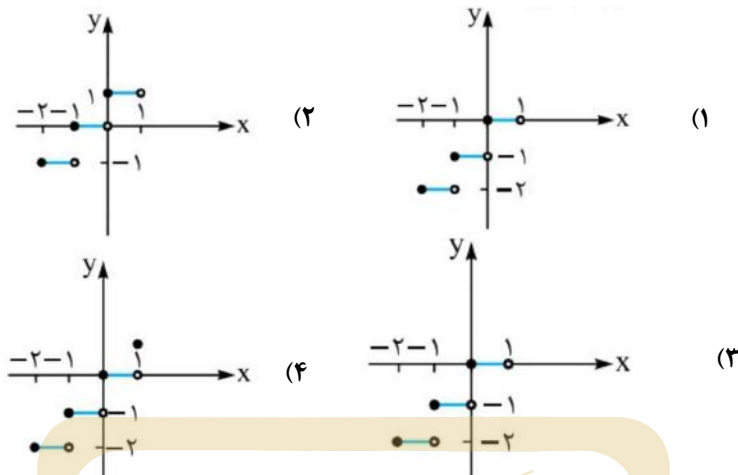
(۲) $y = x^2 + 4x + 3$

(۳) $y = x^2 - 4x - 3$

(۴) $y = x^2 - 4x + 3$

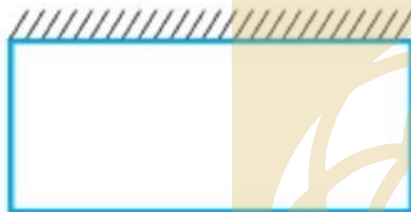
اولین دوره المپیاد مدیریت، اقتصاد و حکمرانی - چهارشنبه - ۱۰ بهمن ماه

۴۷. نمودار تابع $f(x) = [x]$ در محدوده $-2 \leq x \leq 1$ کدام است؟



۴۸. می‌خواهیم با سیم‌خارداری به طول ۵۶ متر، زمینی به شکل مستطیل که یک طرف آن دیوار است محصور

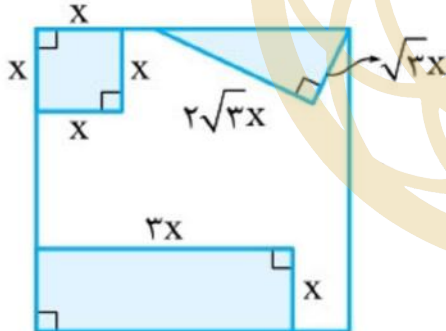
شود. بیشترین مساحت ممکن زمین محصور شده کدام است؟



- (۱) ۳۶۴
- (۲) ۳۷۸
- (۳) ۳۹۲
- (۴) ۴۰۶

۴۹. از مربعی به ضلع ۷ سانتی‌متر، سه قطعه کوچک بریده شده است و مساحت باقی‌مانده ۲۱ سانتی‌متر مربع

می‌باشد. طول مستطیل چقدر است؟



- (۱) ۴
- (۲) ۵
- (۳) ۶
- (۴) ۸

۵۰. راننده یک خودرو باید مسیری به طول ۲۴۰ کیلومتر را بییماید. اگر او سرعتش را ۱۰ کیلومتر بر ساعت افزایش

دهد، ۲۰ دقیقه زودتر به مقصد می‌رسد. سرعت اولیه او چند کیلومتر بر ساعت بوده است؟

- (۱) ۴۰
- (۲) ۶۰
- (۳) ۸۰
- (۴) ۱۰۰

۵۱. حاصل ضرب ریشه‌های معادله $\frac{x}{x+3} - \frac{3}{2x-2} = 2$ کدام است؟

- (۱) $1/5$
 (۲) $2/5$
 (۳) $1/5$
 (۴) $2/5$

۵۲. به ازای کدام مقادیر $mx = 4$ جواب معادله $3 - \frac{3m+1}{3x+4} = \frac{1-x}{mx+8}$ است؟

- (۱) 2 و $1/3$
 (۲) 2 و $-1/3$
 (۳) 1 و $-2/3$
 (۴) 1 و $2/3$

۵۳. نمودار یک تابع خطی از نقاط $(-2, y)$ ، $(-1, 7)$ و $(2, -5)$ می‌گذرد. y کدام است؟

- (۱) ۱۱
 (۲) ۸
 (۳) ۵
 (۴) $5/12$

۵۴. اگر رابطه $\{(4, 3a - 2b), (5, 5), (2, 2), (4, 3), (2, a - b)\}$ تابع باشد، $b^2 - a^2$ کدام است؟

- (۱) ۷
 (۲) ۸
 (۳) ۹
 (۴) ۱۰

۵۵. تولیدکننده‌ای به ازای تولید x واحد محصول هزینه‌ای به صورت $C(x) = \frac{x^2}{10} - 12x + 400$ (برحسب تومان) متحمل می‌شود. اگر او هر واحد محصول خود را به قیمت P تومان در بازار بفروشد. اگر فرق نقطه سر به سر تابع سود این تولیدکننده (جایی که سود صفر می‌شود) با نقطه‌ای که در آن هزینه به حداقل می‌رسد، ۴۰ واحد کالا باشد، مقدار P کدام است؟

- (۱) ۵
 (۲) ۱۰
 (۳) ۲۰
 (۴) ۳۰

اولین دوره المپیاد مدیریت، اقتصاد و حکمرانی - چهارشنبه - ۱۰ بهمن ماه

۵۶. شاخص قیمت مصرف‌کننده را در نظر بگیرید. اگر در این شاخص واحد اندازه‌گیری یک صدم شود (حذف دو

صفر از پول ملی)، آن‌گاه در اثر این تغییر واحد، تغییرات این شاخص (نرخ تورم) چگونه خواهد بود؟

(۱) افزایش خواهد یافت.

(۲) کاهش خواهد یافت.

(۳) تغییری نمی‌کند.

(۴) قابل پیش‌بینی نیست.

۵۷. در یک روستا، از بین جمعیت ۱۶ ساله یا بیشتر، ۱۸۰۰ نفر شاغل هستند. اگر در این روستا ۱۰۰ شغل جدید

ایجاد شود، نرخ بیکاری به ۵ درصد خواهد رسید. در حال حاضر چند نفر در این روستا ۱۵ سال یا بیشتر دارند

و جویا کار هستند؟

(۱) ۱۰۰

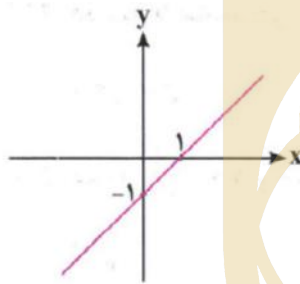
(۲) ۱۵۰

(۳) ۲۰۰

(۴) ۲۵۰

باشگاه المپیاد طلایی‌ها

۵۸. اگر نمودار تابع f به صورت مقابل و $g = \{(1, 2), (3, 4), (-1, 0)\}$ باشند، $(f+g)$ کدام است؟



(۱) ۵

(۲) ۶

(۳) ۷

(۴) ۸

۵۹. در یک قطعه زمین، اگر ۲۰۰ بذر با فاصله‌های متناسب کاشته شود، میانگین قیمت محصول برداشتی از هر بذر

۹۰۰ تومان پیش‌بینی شده است. به ازای هر یک بذر اضافی که کاشته شود، مبلغ ۳ تومان از میانگین قیمت

محصول برداشتی کم می‌شود. بیشترین درآمد محصول برداشتی کدام است؟

(۱) ۱۸۷۵۰۰

(۲) ۱۸۸۵۰۰

(۳) ۱۹۱۵۰۰

(۴) ۱۹۲۵۰۰

۶۰. اگر $f = \{(1, 5), (3, 8), (2, 6)\}$ و تابع $\frac{f}{g}$ یک تابع با برد $\{2\}$ باشد،

حاصل $(2 * g(1) + g(3)) * g(2)$ کدام است؟

(۱) ۱۵

(۲) ۱۷

(۳) ۲۰

(۴) ۲۷

۶۱. کدام گزینه صحیح است؟

(۱) فرآیند شناخت به ترتیب شامل attention، سپس sensation و در نهایت perception است.

(۲) منابع توجه شامل حواس، اطلاعات حافظه، و تمرکز است.

(۳) آگاهی کامل زمانی رخ میدهد که چیزی در دامنه توجه ما قرار گیرد.

(۴) آماده‌سازی (priming) زمانی رخ می‌دهد که شناخت محرک معینی، تحت تأثیر ارائه پیشین همان محرک یا حتی

محرک شبیه آن قرار می‌گیرد.

۶۲. کدام گزینه صحیح است؟

(۱) در کودکی اطلاعات بصورت کلی و خلاصه رمزگردانی می‌شود اما در سنین بالا، با افزایش توان مغز، رمزگردانی

جزء به جزء می‌شود.

(۲) رمزگردانی جزء به جزء، دارای جزئیات یک موضوع یا رویداد با احتمال خطای پایین تر نسبت به رمزگردانی کلی است.

(۳) از نوع رمزگردانی حافظه در سنین مختلف در می‌یابیم که حرف راست را باید از دهان بچه (در مقایسه با بزرگسالان)

شنید.

(۴) هم حجم اطلاعات ذخیره شده و هم مدت زمان نگهداری آن‌ها در حافظه بلندمدت، محدودیتی ندارد.

۶۳. کدام گزینه غلط است؟

(۱) رمزگردانی به انواع شنیداری، دیداری و گفتاری تقسیم می‌شود.

(۲) ظرفیت حافظه حسی، نامحدود است.

(۳) نوع رمزگردانی حافظه حسی، حسی است.

(۴) نوع رمزگردانی حافظه کوتاه‌مدت، حسی (همراه با توجه) است. و دانش عمومی در حافظه معنایی ذخیره می‌شود.

۶۴. در یک شهر بزرگ، پس از وقوع زلزله‌ای شدید، بسیاری از ساختمان‌ها تخریب شده‌اند و تعداد زیادی از

شهروندان زیر آوار گرفتار شده‌اند. منابع امدادی محدود است و هر لحظه تأخیر می‌تواند به افزایش تلفات

منجر شود. در چنین شرایط بحرانی، مدیر بحران که مسئولیت هدایت عملیات امداد و نجات را بر عهده دارد،

به احتمال زیاد از کدام سبک تصمیم‌گیری استفاده خواهد کرد؟

(۱) تکانشی

(۲) Dependant

(۳) منطقی

(۴) Avoidant

۶۵. کدام گزینه نمی‌تواند به‌عنوان یک گزینه غلط تلقی شود؟

- ۱) در یک تصمیم‌گیری، فرد پس از آنکه بهترین اولویت را اجرا کرد، باید پیامدهای هر انتخاب یا اولویت را ارزیابی کند.
- ۲) پس از بررسی پیامدها و نتایج اجرای اولویت موردنظر در تصمیم‌گیری، وارد مرحله تعهد و پایبندی به اجرای اولویت مورد نظر می‌شویم
- ۳) در سوگیری تابید، فرد سعی دارد اطلاعاتی که دیدگاهش را تایید می‌کند را نادیده بگیرد که منجر به بهبود تصمیم شود.
- ۴) ارزیابی پیامدهای هر انتخاب یا اولویت الزاما باید بعد از بیان ویژگی‌های هر انتخاب یا اولویت باشد.

۶۶. کدام گزینه در مورد مغز صحیح است؟

- ۱) قشر جلوی پیشانی پشتی جانبی (dIPFC)، هم برای برنامه‌ریزی، هم برای استدلال و هم برای خویشتن‌داری مهم است.
- ۲) قشر اوربیتوفرونتال (OFC) در استدلال منطقی نقش حیاتی و کلیدی دارد.
- ۳) دوپامین، انتقال‌دهنده عصبی است که میل به اهداف را تنظیم می‌کند، اما توانایی عمل به سمت اهداف را تعدیل نمی‌کند.
- ۴) وقتی کار جدیدی شروع می‌کنیم، ابتدا دوپامین به یکباره کاهش پیدا کرده و به‌مرور افزایش می‌یابد.

۶۷. کدام گزینه در مورد مدل‌های ذهنی صحیح نیست؟

- ۱) یکی از راه‌های دستیابی به مدل‌های ذهنی، تقلید است.
- ۲) مدل‌های ذهنی محدودکننده، عموماً از سوء تفاهم‌های مبتنی بر اطلاعات ناقص حاصل می‌شوند.
- ۳) عادات فکری آموخته‌شده و تکرار شده‌ای هستند که بدون واکنش عمل می‌کنند.
- ۴) هیچ‌کدام (همه گزینه‌ها صحیح هستند)

۶۸. آیا باید، در تعیین اهداف معتبر، عموماً موثرند؟ چرا؟

- ۱) خیر، چراکه غالباً تحت حمایت شدید احساسات قوی هستند.
- ۲) بله، چراکه نمایانگر خواسته‌های واقعی و با اولویت بالا هستند.
- ۳) خیر، چراکه خودتحمیلی هستند و فاقد پشتوانه دوپامین هستند.
- ۴) بله، چراکه در این اهداف، دوپامین بالقوه بالایی فراهم است و از این‌رو دستیابی به آن‌ها عموماً راحت‌تر است.

۶۹. قیمت یک چوب بیسبال و یک توپ با هم ۱,۱۰ دلار است. چوب بیسبال ۱ دلار از توپ گران‌تر است. قیمت

توپ چقدر است؟

- ۱) ۰,۱۰ دلار
- ۲) ۰,۰۵ دلار
- ۳) ۱ دلار
- ۴) ۰,۰۱۵ دلار

۷۰. در هر گزینه، یک گزاره و یک سوگیری بیان شده است. سوگیری بیان‌شده در کدام گزینه در گزاره‌ی آن

وجود ندارد؟

- ۱) برآورد بیش از حد احتمال رویدادهایی که به راحتی به خاطر سپرده می‌شوند - سوگیری در دسترس بودن
- ۲) ترجیح وضعیت فعلی بر تغییر وضعیت حتی اگر به وضعیت بهتری منجر شود - سوگیری وضعیت موجود
- ۳) تمرکز بیش‌از حد بر مقصد و لذت نبردن از مسیر - سوگیری نتیجه
- ۴) عدم تمایل به رها کردن منابعی که سرمایه‌گذاری شده است - سوگیری هزینه از دست رفته

اولین دوره المپیاد مدیریت، اقتصاد و حکمرانی - چهارشنبه - ۱۰ بهمن ماه

۷۱. «بازده اقتصادی از جمله عواملی است که مدیریت مطلوب را می‌طلبد. تحقیقات نشان می‌دهد توجه به انگیزه کارکنان برای بالابردن بازده کار اهمیت ویژه‌ای دارد؛ ولی در برخی کشورها، بخصوص کشورهای توسعه‌نیافته، مدیریت انسان‌گرا در بخش‌هایی از صنعت با افت بازده همراه بوده است.»
کدامیک از گزینه‌های زیر توجیه بهتری برای تناقض بالا بدست می‌دهد؟

- (۱) مدیریت انسان‌گرا، کارایی کافی ندارد.
- (۲) تحقیقاتی که به آن‌ها استناد شده است، از اعتبار کافی برخوردار نبودند.
- (۳) مدیریت مطلوب ممکن است به سطح توسعه جامعه مربوط باشد.
- (۴) توجه به روابط سازمانی مهمترین عامل افزایش بازده است.

۷۲. به کدام گزینه، ایرادات بیشتری وارد است؟

- (۱) بر اساس «اصول گشتالت» اگر تولیدکننده یک محصول اسپرت اقتصادی هستیم، در صورتی که شعب خود را در کنار چند برند اقتصادی بادوام قرار دهیم، به احتمال زیاد مخاطب سعی خواهد کرد تا محصولات ما را نیز با دوام تفسیر کند.
- (۲) زمانی که با یک لیست محدود از گزینه‌ها مواجه نباشیم (انتخابهای بدون محدودیت)، فعالیت در مناطق بازبایی حافظه مغز افزایش می‌یابد.
- (۳) زمانی که باید گزینه‌هایی را از یک لیست انتخاب کنیم فقط بخش‌های مرتبط با ارزش‌گذاری در مغز فعال می‌شود و بخشهای مربوط به حافظه فعالیت بسیار کمتری را نشان می‌دهند.
- (۴) بر اساس کوری سنسورهای بینایی (چشم‌ها)، در صورتی که تبلیغات ما در فضای اختصاصی مربوط به تبلیغات باشد (برای مثال در نوار کناری یک سایت که محل تبلیغات بنری است) به احتمال خیلی زیادی پدیده کوری بازبایی اتفاق می‌افتد و مغز آن را نادیده می‌گیرد.

۷۳. فرض کنید افراد زیان را بر اساس تابع مطلوبیت $U(x) = \sqrt{x}$ و ضررها را بر اساس تابع مطلوبیت $U(x) = \sqrt{-x}$ ابتدا ۱ در یک کسب می‌کند و بلافاصله ۴ در یک از دست می‌دهد. قدرمطلق مطلوبیت آراین بر ایراندخت چقدر است؟

- (۱) ۳
- (۲) ۱
- (۳) $\frac{\sqrt{3}}{2}$
- (۴) قابل محاسبه نیست.

۷۴. «متغیرهای وابسته به محیط»، «تقسیم کار و سلسله مراتب»، و «نهضت روابط انسانی» مربوط به مکتب

مدیریتی (بر اساس نگاه ویلیام اسکات) است؟

- (۱) سیستمی، کلاسیک، نئوکلاسیک
- (۲) کلاسیک، سیستمی، نئوکلاسیک
- (۳) نئوکلاسیک، سیستمی، کلاسیک
- (۴) سیستمی، نئوکلاسیک، کلاسیک

۷۵. کدام گزینه در مورد استعاره‌های سازمانی نادرست است؟

- ۱) در سازمان به مثابه ماشین، انسان ماشینی است که روح و جسم او از قوانین مادی و ماشینی تبعیت می‌کند.
- ۲) در سازمان به مثابه ماشین، محیط به رفتارهای انسان شکل می‌دهد و شخصیت و روحیه او را می‌سازد.
- ۳) در دیدگاه ماشینی، سازمان به روابط رسمی، بازدهی، کارایی و ساختارهای مکانیکی محدود است.
- ۴) در سازمان به مثابه زندان روح، اگرچه اعضای سازمان واقعیت‌های بیرونی را می‌بینند اما مدیر خودکامه به آن‌ها فرصت رشد نمی‌دهد.

۷۶. فرض کنید در شرکتی هستید که نیازست با مدیر خود در مورد موضوعی در حالت تعارض، صحبت کنید و پیشنهادی ارائه بدهید، مدیر شما بیشتر از آنکه به نظرات خود توجه کند، متوجه نظرات شماست، از منظر سبک مدیریت در حالت تعارض این مدیر کدام صفت را داراست؟

۱) همکار (collaborating)
۲) سازشکار (compromising)
۳) سازگار (accommodating)
۴) از خود گذشتگی (Self-sacrifice)

۷۷. در مورد وجوه افتراق بین برنامه ریزی جامع و عملیاتی، کدام مورد صحیح نیست؟

- ۱) در برنامه ریزی عملیاتی روش‌های کار غالباً تجربه شده ولی در برنامه ریزی جامع روش‌ها نو و تجربه نشده اند.
- ۲) در برنامه ریزی جامع ساختار سازمانی و شرایط محیطی باثبات در نظر گرفته می‌شود در حالیکه در برنامه ریزی عملیاتی، این ساختار و شرایط محیطی به صورت منعطف دیده می‌شوند.
- ۳) در برنامه ریزی عملیاتی بیشتر بر منافع فعلی سازمان تاکید می‌شود در حالی که در برنامه ریزی جامع تمرکز و تاکید بر منافع آتی سازمان است.
- ۴) تاکید برنامه ریزی جامع بر اثربخشی است اما، برنامه ریزی عملیاتی بر کارایی و بازدهی توجه دارد.

۷۸. کدام گزینه به بهترین شکل، مراحل اولیه برنامه‌ریزی استراتژیک برای تعیین جهت گیری‌های استراتژیک سازمان را بیان می‌کند.

- ۱) ابتدا چشم‌انداز سازمان با توجه به رسالت یا مأموریت سازمان تعیین می‌گردد، سپس بررسی‌های درونی (فرصتها و تهدیدها) و بیرونی (نقاط قوت و ضعف) به منظور بررسی امکان تحقق چشم‌انداز صورت می‌گیرد.
- ۲) ابتدا چشم‌انداز سازمان با توجه به رسالت یا مأموریت سازمان تعیین می‌گردد، سپس بررسی‌های درونی (نقاط قوت و ضعف) و بیرونی (فرصتها و تهدیدها) به منظور بررسی امکان تحقق چشم‌انداز صورت می‌گیرد.
- ۳) ابتدا رسالت یا مأموریت سازمان با توجه به چشم‌انداز سازمان تعیین می‌گردد، سپس بررسی‌های درونی (نقاط قوت و ضعف) و بیرونی (فرصتها و تهدیدها) به منظور بررسی امکان تحقق رسالت صورت می‌گیرد.
- ۴) ابتدا رسالت یا مأموریت سازمان با توجه به چشم‌انداز سازمان تعیین می‌گردد، سپس بررسی‌های درونی (فرصتها و تهدیدها) و بیرونی (نقاط قوت و ضعف) به منظور بررسی امکان تحقق رسالت صورت می‌گیرد.

۷۹. کدام گزینه در مورد فعالیت‌ها در مدل شبکه، نادرست است؟

- ۱) در برنامه‌ریزی به کمک شبکه، از علائم و نشانه‌هایی استفاده می‌شود که یکی از آن‌ها فعالیت است.
- ۲) فعالیت‌ها معمولاً در یک مستطیل نوشته می‌شوند که با فلش‌هایی به دیگر فعالیت‌ها (مستطیل‌ها) متصل شده‌اند.
- ۳) فعالیت‌ها الزاماً باید طوری در شبکه قرار گیرند که به هیچ وجه حلقه ایجاد نشود.
- ۴) فعالیت‌ها نباید یکدیگر را قطع کنند.

۸۰. - هنگام «ترک حرفه شغل» توسط نیروهای سازمان، کدام مورد از موارد زیر صحیح نیست؟

- ۱) برای آگاهی از علت ترک حرفه شغل، مصاحبه خروج توصیه می گردد و بسیار مفید است.
- ۲) در نمودار ترک حرفه کارکنان نیمه ماهر طی زمان، ترک حرفه ابتدا پایین است ولی به مرور این مقدار زیاد شده و دوباره به سطحی معمول اما پایین تر از سطح اولیه باز می گردد.
- ۳) هر فردی که سازمان را ترک می کند با خود کوله باری از دانش و تجربه را به خارج از سازمان می برد که حصول مجدد آن به سادگی میسر نیست.
- ۴) ترک حرفه کارگران نیمه ماهر غالباً در هفته های ابتدای کار اتفاق می افتد که با ترک حرفه کارشناسان و رده های بالاتر متفاوت است.

۸۱. کدام گزینه نادرست است؟

- ۱) در سازمان مبتنی بر پروژه، هر واحد قادر است بدون نیاز به واحدهای دیگر، پروژه خود را مستقلاً به انجام برساند.
- ۲) در سامان خزانه ای یا ماتریسی، هرگاه سازمان برای انجام برنامه ای احساس نیاز کند، یک سازمان پروژه ای موقت تشکیل می دهد که افراد آن از خزانه های تخصصی تامین می شوند و پس از خاتمه برنامه، به خزانه بازمیگردند.
- ۳) در ساختار سنتی، برخلاف ماتریسی، اگر واحدی به وجود بیاید، منحل کردن آن تقریباً محال یا بسیار مشکل است.
- ۴) مزیت سازمان گروهی، روابط گروهی بالا و عیب اصلی آن نداشتن یا کم بودن پیوند گروه ها با یکدیگر است.

۸۲. شباهت سازمان های با ساختار آزاد با سازمان های موقت ادهوکراتیک چیست؟

- ۱) این سازمان ها بر خلاف سازمان های بوروکراتیک کمتر به قواعد و ضوابط تأکید دارند.
- ۲) گروه های کاری موقتی و غیر رسمی است و اختیارات نیز متمرکز است.
- ۳) انعطاف پذیری در مسئولیت های شغلی وجود دارد و اختیارات از رأس هرم سرچشمه می گیرد.
- ۴) همه موارد.

۸۳. کدام گزینه نادرست است؟

- ۱) زمانی که تعداد و انواع تولیدات موسسه در حدی بالا باشد، سازمان بر مبنای تولید ساختی مناسب به شمار می آید.
- ۲) محدودیت اصلی سازمان بر مبنای تولید، تضعیف گروه های تخصصی است.
- ۳) اگر سازمان منطقه ای از استقلال کافی برخوردار باشد، ساختاری مناسب برای اعمال سیاستهای تمرکز است.
- ۴) در ساختار سنتی، تخصص ها در خانه های سازمانی ثابت محبوس شده اند.

۸۴. فعالیت کارآفرینی کارآفرینان در هر جامعه کدام یک از ویژگی های زیر را الزاماً ندارد؟

- ۱) ارادی است.
- ۲) هدف دار است.
- ۳) اقتصادی است.
- ۴) معنادار است.

۸۵. خردترین پدیده اجتماعی در یک فعالیت کارآفرینی کدام است؟

- ۱) کنش اجتماعی
- ۲) ارزش های اجتماعی
- ۳) هنجارهای اجتماعی
- ۴) آگاهی اجتماعی

۸۶. کنش کارآفرینانه فعالین صنعت تکنولوژی دیجیتال طی سال‌های اخیر، باعث تغییرات اجتماعی متعددی نه تنها در سطح ارزش‌ها (مانند ارتباطات اجتماعی و رابطه میان کارمندان و سازمان‌ها) بلکه در سطح ارزش‌های کلان (نظیر ارتقای جایگاه زنان تحصیل کرده) انجامیده است. کدام گزینه درباره این تغییرات صحیح است:

- ۱) این تغییرات درون جهان اجتماعی موجود واقع شده است.
 - ۲) این تغییرات موجب تبدیل جهان اجتماعی قبلی به یک جهان اجتماعی تازه شده است.
 - ۳) این تغییرات از جنس فرهنگی و زیرساخت‌های فنی جامعه است.
 - ۴) این تغییرات، انسان‌ها را با تکنولوژی آشنا کرده است.
۸۷. کدام گزینه در خصوص «علم، فناوری و صنعت» در فرهنگ غرب صحیح است؟

- ۱) در قرن هجدهم، انقلاب صنعتی از انگلستان آغاز شد و به تدریج در دیگر کشورهای اروپایی گسترش یافت.
- ۲) علم جدید در غرب پس از رنسانس، وظیفه شناخت حقیقت عالم و مسئولیت عبور انسان را از ملک به ملکوت را برعهده داشت.

- ۳) اقتصاد قرون وسطی، حاصل تحول اقتصاد صنعتی سرمایه‌داری به اقتصاد کشاورزی فئودالی بود.
- ۴) گسترش تجارت و به دنبال آن رشد صنعت در عصر رنسانس، موجب نابودی سرمایه‌داران شد.

۸۸. از نظر کشورهای غربی، نقش صادرات نفت در تک‌محصولی شدن اقتصاد ایران چیست؟

- ۱) باعث متعادل شدن مبادلات تجاری در سطح جهانی شده و انتقال ثروت، به طرف کشورهای شرقی اتفاق می‌افتد.
- ۲) باعث می‌شود تا ایران از فرصت‌های تجاری و کارآفرینی تازه‌ای بهره خواهد گرفت.
- ۳) صادرات نفت موجب رشد تکنولوژی در ایران است و لذا از آن حمایت می‌کردند.
- ۴) این موضوع مثال خوبی برای تلاش کشورهای غربی در ایجاد تغییرات در اقتصاد کشورهای تحت نفوذ و استعمارزده، برای رفع نیازهای اقتصادی کشورهای غربی است.

۸۹. کدام گزینه در خصوص «نظریه جنگ تمدن‌های ساموئل هانتینگتون» صحیح نمی‌باشد؟

- ۱) از نظر او در جنگ تمدن‌ها، «دولت-ملت‌ها» بازیگران اصلی صحنه روابط بین‌المللی نیستند و رقابت‌ها میان بین فرهنگ‌ها و تمدن‌های بزرگ اتفاق خواهد افتاد.
- ۲) این نظریه مقاومت‌های کشورهای اسلامی علیه قدرت‌های غربی در جنگ‌افروزی در خاورمیانه را توجیه می‌کند و مجاهدان خاورمیانه را می‌ستاید.
- ۳) او از آخرین مرحله درگیری‌ها در جهان معاصر، با عنوان «جنگ تمدن‌ها» یاد می‌کند.
- ۴) ایران در سال ۲۰۰۱ نظریه «گفتگوی تمدن‌ها» را در برابر این نظریه ارائه کرد که مورد تحسین و توجه کشورهای جهان عضو سازمان ملل قرار گرفت.

۹۰. کدام گزینه از مسائل و مشکلات بحران‌های اقتصادی محسوب نمی‌شود؟

- ۱) بحران اقتصادی مشابه چالش فقر و غنا چالشی همیشگی است.
- ۲) بحران اقتصادی و چالش فقر و غنا هر دو، هویت اقتصادی دارند.
- ۳) کارخانه‌ها تعطیل و کارگران بیکار می‌شوند
- ۴) قدرت خرید مصرف‌کنندگان به شدت کاهش می‌یابد و تولیدکنندگان بازار فروش خود را از دست می‌دهند.

اولین دوره المپیاد مدیریت، اقتصاد و حکمرانی - چهارشنبه - ۱۰ بهمن ماه

۹۱. کدام گزینه در حوزه حکمرانی و سیاستگذاری صحیح نیست؟

- (۱) همه کشورهای جهان تحت یک نظام حقوق بین الملل مشترک که مرزبندی حوزه صلاحیت قضایی (یعنی قلمرو آنها) را مشخص میکند فعالیت میکنند.
- (۲) همه این کشورها برای سیاستگذاری و اداره امور عمومی از یک نظام اداری که کمابیش بر الگوی بوروکراتیک استوار شده است استفاده می‌نمایند.
- (۳) نظام‌های سیاسی کشورهای مختلف با هم فرق می‌کند و حتی کشورهای دارای نظامهای مشابه (نظیر جمهوری) هم ممکن است تفاوت‌های مهمی با هم داشته باشند.
- (۴) کشورهای دارای نظامهای مشابه گرچه با مسائل سیاستگذاری بسیار متفاوتی روبرو هستند اما تواناییها و رویکردهای تقریباً مشابهی به حل این مسائل داشته و دارند.

۹۲. گزینه‌های زیر، به همین ترتیبی که آورده شده، استدلالی را در مورد دیوان سالاری بعنوان ساختار سازمانی مطرح می‌کنند. کدام قسمت از این استدلال صحیح نیست؟

- (۱) قلمرو زیادی به تنهایی قلمرو و افراد ساکن در آن را تنظیم نمیکند.
- (۲) قلمرو و مردم باید تحت نظارت قرار گیرند، و این باعث می‌گردد به افرادی در جامعه نیاز شود که تولیدی ندارند و باید از طریق مالیات حمایت شوند.
- (۳) از این روست که بوروکراسی و ایجاد ساختار و تشکیلات اداری برای جامعه نه تنها هزینه ایجاد نمی‌کند بلکه صرفاً مسبب افزایش درآمد است.
- (۴) برخی بر این باورند که سازمان پیچیده اجتماعی، که شامل بوروکراسی است، افراد و منابع را هماهنگ میکند و در نتیجه علیرغم ایجاد هزینه برای جامعه، به طرز قابل توجهی مشکلات را حل میکند.

۹۳. کدام یک از گزینه‌های زیر به درستی تقسیم‌بندی حقوق شهروندی را بر اساس نظر توماس مارشال بیان می‌کند؟

- (۱) حقوق مدنی شامل آموزش عمومی و بهداشت عمومی است.
- (۲) حقوق سیاسی شامل آزادی بیان و آزادی تشکله‌ها است.
- (۳) حقوق اجتماعی بر آموزش عمومی و جامعه‌پذیری شهروندی تأکید دارد.
- (۴) حقوق مدنی شامل حق رأی دادن و رأی گرفتن است.

۹۴. جای خالی را تکمیل کنید:

«زمانی که حمایت جامعه از حاکم کم‌رنگ‌تر می‌شود، دیگر پاسخگوی نیازهای جامعه نیست. در نتیجه، سیستم بیشتر به سمت نابرابری طلبانه متمرکز پیش می‌رود. البته این جایگزینی می‌تواند پاسخی به چالش‌های سیستم لیبرال دموکراتیک و سیستم پوپولیسم باشد.»

- (۱) سیستم نابرابری طلبانه سنتی
- (۲) سیستم نابرابری طلبانه متمرکز
- (۳) سیستم برابری طلبانه متمرکز
- (۴) سیستم لیبرال دموکراتیک

۹۵. کدام گزینه مربوط به حکومت یکپارچه (در مقابل فدرال) نیست؟

- (۱) مدیران ملی و محلی کنترل مناطق خودشان را دارند، اما میزان قدرت واگذار شده به آنها تعیین شده است.
- (۲) واحدهای حکومتی مانند استان و شهرستان، به‌عنوان واسطه میان شهروند و حاکم عمل می‌کنند.
- (۳) در این نوع حکومت، قدرت سیاسی تقسیم شده‌ای در کشور حاکم است.
- (۴) تمام کشور تحت کنترل یک مرکز سیاسی واحد است.

اولین دوره المپیاد مدیریت، اقتصاد و حکمرانی - چهارشنبه - ۱۰ بهمن ماه

۹۶. کدام گزینه در مورد شاخص‌های هافستد در مورد تقسیم‌بندی کشورها از لحاظ ویژگی‌های فرهنگی، نادرست است؟

- ۱) پنج شاخص عبارتند از: فاصله قدرتی، درجه اجتناب از عدم اطمینان، فرهنگ فردگرایی یا جمع‌گرایی، فرهنگ فمینیست یا مردسالارانه و گرایش نگاه کوتاه‌مدت یا بلندمدت در جوامع.
- ۲) در جوامع با شاخص فاصله قدرتی کم، رابطه رئیس و مرئوس از جنس مشاوره و وابستگی متقابل و بر مبنای دانش تخصصی است تا بر اساس روابط خویشاوندی. در این جوامع عدم تمرکز ساختاری وجود دارد. همچنین تغییر سیستم سیاسی به صورت تدریجی و تکاملی صورت می‌پذیرد.
- ۳) در جوامع فردگرا وظایف جاری اهمیت بیشتری نسبت به روابط بین رئیس و مرئوس دارد. در این جوامع آزادی فردی با اهمیت شمرده می‌شود و دولت نقش محدودی در اقتصاد دارد.
- ۴) هیچ‌کدام

۹۷. کدام یک از موارد زیر نشان‌دهنده یکی از محورهای اصلی مدیریت دولتی نوین (NPM) است؟

- ۱) کاهش استانداردهای عملکردی در بخش دولتی برای صرفه‌جویی اقتصادی
 - ۲) استفاده از ابزارها و مهارت‌های مدیریت بخش خصوصی برای بهبود خدمات عمومی
 - ۳) تمرکز بر ارزش‌های سنتی و فرهنگ‌های محلی بدون تغییر در ساختارها
 - ۴) حذف شاخص‌های عملکردی به منظور کاهش فشار سیاسی
۹۸. بر اساس مطالعه اروپا در پیاده‌سازی NPM، می‌دانیم که برون‌سپاری قراردادها معمولاً موجب صرفه‌جویی قابل توجه به‌ویژه در میان مدت و بلندمدت نمی‌شود. کدام گزینه از حمایت‌های لازم برای این مهم نیست؟
- ۱) استفاده از شماره یک (بهترین) هر حوزه برای برون‌سپاری قراردادها
 - ۲) داشتن مهارت‌های طراحی قرارداد و مدیریت قرارداد توسط کارکنان سازمان بخش دولتی مادر
 - ۳) وجود یک رقابت واقعی (که ممکن است در ابتدا وجود داشته باشد، اما بعداً به دلیل ادغام و تصاحب بخش خصوصی از بین برود)
 - ۴) فعالیتی که در قراردادها ذکر می‌شود، باید با جزئیات نسبتاً محکم مشخص شود.

۹۹. کدامیک از گزینه‌ها مربوط به شکل قدیم مدیریت پرسنل عمومی (Old PPA) در مقابل شکل جدید مدیریت منابع انسانی (New PPA/HRM) نیست؟

- ۱) بکارگیری جعبه‌ابزاری از ابزارها (High toolbox of instruments)
- ۲) مدیریت علمی/اداری (Scientific/administrative management) به‌عنوان تئوری غالب
- ۳) اهمیت بالای فشار اجتماعی (societal pressure)
- ۴) ماهیت سیستم پرسنلی (Nature of personnel system) مبتنی بر قوانین؛ رویه‌ها؛ متمرکز (Rule-driven; centralized procedures; centralized

۱۰۰. کدامیک از گزینه‌ها مربوط به شکل جدید مدیریت منابع انسانی (New PPA/HRM) در مقابل شکل قدیم مدیریت پرسنل عمومی (Old PPA) است؟

- ۱) مدیریت منابع انسانی؛ توانمندسازی (HRM; empowerment) به‌عنوان تئوری غالب مورد تأکید است.
- ۲) ماهیت سیستم پرسنلی (Nature of personnel system) به مأموریت‌محوری و تمرکززدایی (Mission-driven; decentralized) تغییر یافته است.
- ۳) توجه بیشتر به محیط اجتماعی (سازمانی) (Societal (organizational) environment) شد.
- ۴) همه گزینه‌ها صحیح هستند.



استان:

کد ملی:

جنسیت داوطلب:

نام و نام خانوادگی:

کد حوزه:

منطقه حوزه:

کد داوطلبی:

مهر حفاظت آزمون

لطفاً داخل کادر چیزی ننویسید و گزینه‌ها را با مداد مشکی نرم و به طور کامل پر کنید.

۱	<input type="radio"/>	<input checked="" type="radio"/>	<input type="radio"/>	<input type="radio"/>
۲	<input type="radio"/>	<input checked="" type="radio"/>	<input type="radio"/>	<input type="radio"/>
۳	<input type="radio"/>	<input type="radio"/>	<input type="radio"/>	<input checked="" type="radio"/>
۴	<input type="radio"/>	<input type="radio"/>	<input checked="" type="radio"/>	<input type="radio"/>
۵	<input type="radio"/>	<input type="radio"/>	<input type="radio"/>	<input checked="" type="radio"/>
۶	<input type="radio"/>	<input type="radio"/>	<input type="radio"/>	<input checked="" type="radio"/>
۷	<input checked="" type="radio"/>	<input type="radio"/>	<input type="radio"/>	<input type="radio"/>
۸	<input type="radio"/>	<input type="radio"/>	<input checked="" type="radio"/>	<input type="radio"/>
۹	<input type="radio"/>	<input type="radio"/>	<input type="radio"/>	<input checked="" type="radio"/>
۱۰	<input checked="" type="radio"/>	<input type="radio"/>	<input type="radio"/>	<input type="radio"/>
۱۱	<input checked="" type="radio"/>	<input type="radio"/>	<input type="radio"/>	<input type="radio"/>
۱۲	<input type="radio"/>	<input checked="" type="radio"/>	<input type="radio"/>	<input type="radio"/>
۱۳	<input checked="" type="radio"/>	<input type="radio"/>	<input type="radio"/>	<input type="radio"/>
۱۴	<input type="radio"/>	<input type="radio"/>	<input checked="" type="radio"/>	<input type="radio"/>
۱۵	<input type="radio"/>	<input type="radio"/>	<input type="radio"/>	<input checked="" type="radio"/>
۱۶	<input type="radio"/>	<input checked="" type="radio"/>	<input type="radio"/>	<input type="radio"/>
۱۷	<input checked="" type="radio"/>	<input type="radio"/>	<input type="radio"/>	<input type="radio"/>
۱۸	<input checked="" type="radio"/>	<input type="radio"/>	<input type="radio"/>	<input type="radio"/>
۱۹	<input type="radio"/>	<input checked="" type="radio"/>	<input type="radio"/>	<input type="radio"/>
۲۰	<input type="radio"/>	<input checked="" type="radio"/>	<input type="radio"/>	<input type="radio"/>
۲۱	<input type="radio"/>	<input type="radio"/>	<input checked="" type="radio"/>	<input type="radio"/>
۲۲	<input type="radio"/>	<input type="radio"/>	<input checked="" type="radio"/>	<input type="radio"/>
۲۳	<input type="radio"/>	<input type="radio"/>	<input type="radio"/>	<input checked="" type="radio"/>
۲۴	<input type="radio"/>	<input type="radio"/>	<input checked="" type="radio"/>	<input type="radio"/>
۲۵	<input type="radio"/>	<input type="radio"/>	<input checked="" type="radio"/>	<input type="radio"/>
۲۶	<input type="radio"/>	<input type="radio"/>	<input checked="" type="radio"/>	<input type="radio"/>
۲۷	<input type="radio"/>	<input type="radio"/>	<input checked="" type="radio"/>	<input type="radio"/>
۲۸	<input type="radio"/>	<input checked="" type="radio"/>	<input type="radio"/>	<input type="radio"/>
۲۹	<input checked="" type="radio"/>	<input type="radio"/>	<input type="radio"/>	<input type="radio"/>
۳۰	<input type="radio"/>	<input type="radio"/>	<input checked="" type="radio"/>	<input type="radio"/>

۳۱	<input type="radio"/>	<input checked="" type="radio"/>	<input type="radio"/>	<input type="radio"/>
۳۲	<input type="radio"/>	<input checked="" type="radio"/>	<input type="radio"/>	<input type="radio"/>
۳۳	<input checked="" type="radio"/>	<input type="radio"/>	<input type="radio"/>	<input type="radio"/>
۳۴	<input type="radio"/>	<input checked="" type="radio"/>	<input type="radio"/>	<input type="radio"/>
۳۵	<input checked="" type="radio"/>	<input type="radio"/>	<input type="radio"/>	<input type="radio"/>
۳۶	<input type="radio"/>	<input type="radio"/>	<input type="radio"/>	<input checked="" type="radio"/>
۳۷	<input type="radio"/>	<input type="radio"/>	<input checked="" type="radio"/>	<input type="radio"/>
۳۸	<input type="radio"/>	<input type="radio"/>	<input checked="" type="radio"/>	<input type="radio"/>
۳۹	<input checked="" type="radio"/>	<input type="radio"/>	<input type="radio"/>	<input type="radio"/>
۴۰	<input type="radio"/>	<input type="radio"/>	<input type="radio"/>	<input checked="" type="radio"/>
۴۱	<input type="radio"/>	<input checked="" type="radio"/>	<input type="radio"/>	<input type="radio"/>
۴۲	<input type="radio"/>	<input checked="" type="radio"/>	<input type="radio"/>	<input type="radio"/>
۴۳	<input type="radio"/>	<input type="radio"/>	<input type="radio"/>	<input checked="" type="radio"/>
۴۴	<input type="radio"/>	<input type="radio"/>	<input checked="" type="radio"/>	<input type="radio"/>
۴۵	<input type="radio"/>	<input checked="" type="radio"/>	<input type="radio"/>	<input type="radio"/>
۴۶	<input type="radio"/>	<input type="radio"/>	<input type="radio"/>	<input checked="" type="radio"/>
۴۷	<input type="radio"/>	<input type="radio"/>	<input type="radio"/>	<input checked="" type="radio"/>
۴۸	<input type="radio"/>	<input type="radio"/>	<input checked="" type="radio"/>	<input type="radio"/>
۴۹	<input type="radio"/>	<input type="radio"/>	<input checked="" type="radio"/>	<input type="radio"/>
۵۰	<input type="radio"/>	<input type="radio"/>	<input checked="" type="radio"/>	<input type="radio"/>
۵۱	<input checked="" type="radio"/>	<input type="radio"/>	<input type="radio"/>	<input type="radio"/>
۵۲	<input type="radio"/>	<input checked="" type="radio"/>	<input type="radio"/>	<input type="radio"/>
۵۳	<input checked="" type="radio"/>	<input type="radio"/>	<input type="radio"/>	<input type="radio"/>
۵۴	<input type="radio"/>	<input checked="" type="radio"/>	<input type="radio"/>	<input type="radio"/>
۵۵	<input type="radio"/>	<input checked="" type="radio"/>	<input type="radio"/>	<input type="radio"/>
۵۶	<input type="radio"/>	<input type="radio"/>	<input checked="" type="radio"/>	<input type="radio"/>
۵۷	<input type="radio"/>	<input type="radio"/>	<input checked="" type="radio"/>	<input type="radio"/>
۵۸	<input type="radio"/>	<input checked="" type="radio"/>	<input type="radio"/>	<input type="radio"/>
۵۹	<input checked="" type="radio"/>	<input type="radio"/>	<input type="radio"/>	<input type="radio"/>
۶۰	<input type="radio"/>	<input type="radio"/>	<input type="radio"/>	<input checked="" type="radio"/>

۶۱	<input type="radio"/>	<input type="radio"/>	<input type="radio"/>	<input checked="" type="radio"/>
۶۲	<input type="radio"/>	<input type="radio"/>	<input type="radio"/>	<input checked="" type="radio"/>
۶۳	<input checked="" type="radio"/>	<input type="radio"/>	<input type="radio"/>	<input type="radio"/>
۶۴	<input checked="" type="radio"/>	<input type="radio"/>	<input type="radio"/>	<input type="radio"/>
۶۵	<input type="radio"/>	<input type="radio"/>	<input type="radio"/>	<input checked="" type="radio"/>
۶۶	<input checked="" type="radio"/>	<input type="radio"/>	<input type="radio"/>	<input type="radio"/>
۶۷	<input type="radio"/>	<input type="radio"/>	<input type="radio"/>	<input checked="" type="radio"/>
۶۸	<input type="radio"/>	<input type="radio"/>	<input checked="" type="radio"/>	<input type="radio"/>
۶۹	<input type="radio"/>	<input checked="" type="radio"/>	<input type="radio"/>	<input type="radio"/>
۷۰	<input type="radio"/>	<input type="radio"/>	<input checked="" type="radio"/>	<input type="radio"/>
۷۱	<input type="radio"/>	<input type="radio"/>	<input checked="" type="radio"/>	<input type="radio"/>
۷۲	<input type="radio"/>	<input type="radio"/>	<input type="radio"/>	<input checked="" type="radio"/>
۷۳	<input checked="" type="radio"/>	<input type="radio"/>	<input type="radio"/>	<input type="radio"/>
۷۴	<input checked="" type="radio"/>	<input type="radio"/>	<input type="radio"/>	<input type="radio"/>
۷۵	<input type="radio"/>	<input type="radio"/>	<input type="radio"/>	<input checked="" type="radio"/>
۷۶	<input type="radio"/>	<input type="radio"/>	<input checked="" type="radio"/>	<input type="radio"/>
۷۷	<input type="radio"/>	<input checked="" type="radio"/>	<input type="radio"/>	<input type="radio"/>
۷۸	<input type="radio"/>	<input type="radio"/>	<input checked="" type="radio"/>	<input type="radio"/>
۷۹	<input type="radio"/>	<input checked="" type="radio"/>	<input type="radio"/>	<input type="radio"/>
۸۰	<input type="radio"/>	<input checked="" type="radio"/>	<input type="radio"/>	<input type="radio"/>
۸۱	<input type="radio"/>	<input type="radio"/>	<input type="radio"/>	<input checked="" type="radio"/>
۸۲	<input checked="" type="radio"/>	<input type="radio"/>	<input type="radio"/>	<input type="radio"/>
۸۳	<input type="radio"/>	<input type="radio"/>	<input checked="" type="radio"/>	<input type="radio"/>
۸۴	<input type="radio"/>	<input type="radio"/>	<input checked="" type="radio"/>	<input type="radio"/>
۸۵	<input checked="" type="radio"/>	<input type="radio"/>	<input type="radio"/>	<input type="radio"/>
۸۶	<input type="radio"/>	<input checked="" type="radio"/>	<input type="radio"/>	<input type="radio"/>
۸۷	<input checked="" type="radio"/>	<input type="radio"/>	<input type="radio"/>	<input type="radio"/>
۸۸	<input type="radio"/>	<input type="radio"/>	<input type="radio"/>	<input checked="" type="radio"/>
۸۹	<input type="radio"/>	<input checked="" type="radio"/>	<input type="radio"/>	<input type="radio"/>
۹۰	<input checked="" type="radio"/>	<input type="radio"/>	<input type="radio"/>	<input type="radio"/>

۹۱	<input type="radio"/>	<input type="radio"/>	<input type="radio"/>	<input checked="" type="radio"/>
۹۲	<input type="radio"/>	<input type="radio"/>	<input checked="" type="radio"/>	<input type="radio"/>
۹۳	<input type="radio"/>	<input type="radio"/>	<input checked="" type="radio"/>	<input type="radio"/>
۹۴	<input checked="" type="radio"/>	<input type="radio"/>	<input type="radio"/>	<input type="radio"/>
۹۵	<input type="radio"/>	<input type="radio"/>	<input checked="" type="radio"/>	<input type="radio"/>
۹۶	<input type="radio"/>	<input type="radio"/>	<input type="radio"/>	<input checked="" type="radio"/>
۹۷	<input type="radio"/>	<input checked="" type="radio"/>	<input type="radio"/>	<input type="radio"/>
۹۸	<input type="radio"/>	<input type="radio"/>	<input type="radio"/>	<input checked="" type="radio"/>
۹۹	<input type="radio"/>	<input type="radio"/>	<input type="radio"/>	<input checked="" type="radio"/>
۱۰۰	<input type="radio"/>	<input type="radio"/>	<input type="radio"/>	<input checked="" type="radio"/>
۱۰۱	<input type="radio"/>	<input type="radio"/>	<input type="radio"/>	<input type="radio"/>
۱۰۲	<input type="radio"/>	<input type="radio"/>	<input type="radio"/>	<input type="radio"/>
۱۰۳	<input type="radio"/>	<input type="radio"/>	<input type="radio"/>	<input type="radio"/>
۱۰۴	<input type="radio"/>	<input type="radio"/>	<input type="radio"/>	<input type="radio"/>
۱۰۵	<input type="radio"/>	<input type="radio"/>	<input type="radio"/>	<input type="radio"/>
۱۰۶	<input type="radio"/>	<input type="radio"/>	<input type="radio"/>	<input type="radio"/>
۱۰۷	<input type="radio"/>	<input type="radio"/>	<input type="radio"/>	<input type="radio"/>
۱۰۸	<input type="radio"/>	<input type="radio"/>	<input type="radio"/>	<input type="radio"/>
۱۰۹	<input type="radio"/>	<input type="radio"/>	<input type="radio"/>	<input type="radio"/>
۱۱۰	<input type="radio"/>	<input type="radio"/>	<input type="radio"/>	<input type="radio"/>
۱۱۱	<input type="radio"/>	<input type="radio"/>	<input type="radio"/>	<input type="radio"/>
۱۱۲	<input type="radio"/>	<input type="radio"/>	<input type="radio"/>	<input type="radio"/>
۱۱۳	<input type="radio"/>	<input type="radio"/>	<input type="radio"/>	<input type="radio"/>
۱۱۴	<input type="radio"/>	<input type="radio"/>	<input type="radio"/>	<input type="radio"/>
۱۱۵	<input type="radio"/>	<input type="radio"/>	<input type="radio"/>	<input type="radio"/>
۱۱۶	<input type="radio"/>	<input type="radio"/>	<input type="radio"/>	<input type="radio"/>
۱۱۷	<input type="radio"/>	<input type="radio"/>	<input type="radio"/>	<input type="radio"/>
۱۱۸	<input type="radio"/>	<input type="radio"/>	<input type="radio"/>	<input type="radio"/>
۱۱۹	<input type="radio"/>	<input type="radio"/>	<input type="radio"/>	<input type="radio"/>
۱۲۰	<input type="radio"/>	<input type="radio"/>	<input type="radio"/>	<input type="radio"/>

امضا و اثر انگشت:

اینجانب به کد ملی دفترچه‌ی سوالات المپیاد

اقتصاد، مدیریت و حکمرانی شامل ۱۰۰ سوال را به طور کامل دریافت نمودم.